

# **NATATION SCOLAIRE**

## **1er degré**

Circonscriptions de  
Rouen Nord et de  
Rouen Centre

### **DIRECTION DE LA VIE SPORTIVE**

**ANNEE SCOLAIRE 2019 / 2020**

## **LIVRET D'ACCUEIL**

### **PISCINE GUY BOISSIERE**



Centre Sportif GUY BOISSIERE  
Avenue Jacques Chastelain  
Ile Lacroix  
76000 ROUEN  
Téléphone : 02-35-07-94-70

Circonscription : Rouen Nord  
CPC EPS : Aurélie Lange  
[Aurélie.lange@ac-rouen.fr](mailto:Aurélie.lange@ac-rouen.fr)  
02.32.08.97.40.

Circonscription Rouen Centre  
CPC EPS : Priscille Dejonghe  
[Priscille.dejonghe@ac-rouen.fr](mailto:Priscille.dejonghe@ac-rouen.fr)  
02.32.08.99.61.

## Sommaire

1. 1\_Présentation de l'équipe de la piscine
2. 2\_Textes de références
3. 3\_Réglementation :
  - 3.1 Règles d'hygiène et de sécurité
  - 3.2 POSS
1. 4\_Consignes et recommandations pour l'organisation des activités de natation
  - 4.1 Encadrement des séances
  - 4.2 Cheminement jusqu'aux bassins
2. 5\_La Démarche Pédagogique
  - 5.1 Projet pédagogique
  - 5.2 Définition des niveaux
  - 5.3 Aménagement des bassins
3. 6\_Présentation matérielle
4. 7\_Fiche individuelle de suivi
5. 8\_Plannings des classes
4. 9\_Plannings prévisionnel des rotations, pédagogique/Surveillance MNS
5. 10\_Plannings des aménagements
  - 10.1 Rotation 1 périodes 1 et 2
  - 10.2 Rotation 2 période 3 et 4

## **1\_Présentation de l'équipe de la piscine**

Direction \_  
T.LARIDON

**Responsable des piscines**

Mickael\_GAUDOT

**Chef de bassin**

Hervé Canterel

**Enseignement et surveillance :**

Hervé CANTEREL  
Stéphane BECUE  
Thierry BOUTRY  
Nicolas CLAUDEL  
Valérie COURTIN  
Frédéric FIANT  
Ludovic Sauvage  
Mickaël GAUDOT  
Aline SCHLOSSER  
Tiffany FORTIN  
Pierre BASIRE  
Quentin DEVAUX  
Hervé TINTURIER

**Enseignement et surveillance remplaçants :**

F. ACKER, L.EUSEBE, T.CAUCHOISL, Ph. JOULIN, J.LE GRIFFON, A.VALIN,  
P.LERMECHAIN, N.POULEAU, A.ESPAZE, C MASSON, N DEROUARD, S DUCHEMIN, A  
SCHLOSSER, , J MARETTE, M.SCREVE, T.DASSONNEVILLE, M.GAUDOT

**Personnel d'accueil :**

K.HERMAN, M.FEHIM, S.FOSSARD, A.BOURGEOIS, N.NACER-KHODJA,

**Personnel d'accueil et d'entretien :**

## **2\_ ORGANISATION DES SEANCES**

### **2.1 Rappel des textes**

**Textes réglementaires relatif à l'encadrement et à l'enseignement  
de l'Éducation Physique et Sportive à l'école primaire**

Note de service départementale du 20 avril 2018

Dans le bulletin officiel n°34 du 12 octobre 2017, une nouvelle circulaire relative à l'enseignement de la natation dans les premier et second degrés est parue.

Elle réaffirme que : « Apprendre à nager à tous les élèves est une priorité nationale inscrite dans les programmes d'éducation physique et sportive. »

#### I. Aspects pédagogiques

##### I.1. Les attendus de fin de cycle

Les programmes des écoles maternelle et élémentaire définissent des compétences que les élèves doivent maîtriser à la fin des différents cycles de l'école primaire.

##### I.1.1. Cycle 1

A la fin de la grande section de l'école maternelle ; les élèves doivent être capable de :

- Se déplacer avec aisance dans des environnements variés, naturels ou aménagés.

##### I.1.2. Cycle 2

À la fin du CE2, la compétence attendue est de :

- Se déplacer dans l'eau sur une quinzaine de mètres et après un temps d'immersion.

##### I.1.3. Cycle 3

Le principal attendu de fin de cycle est de :

- Valider l'Attestation Scolaire du Savoir Nager (ASSN), conformément à l'arrêté du 9 juillet 2015.

#### I.2. Les attestations

La circulaire n°2017-127 du 22 août 2017 (Bulletin officiel n°34 du 12 octobre 2017) :

Enseignements primaire et secondaire – Enseignement de la natation, introduit une nouvelle attestation.

Contrairement à l'Attestation Scolaire « Savoir-Nager » qui fait partie des attendus de fin de cycle

3, le test d'aisance aquatique ne fait pas partie de ceux de fin de cycle 2.

### I.2.1. Test d'aisance aquatique

Le certificat d'aisance aquatique est défini par l'article A. 322-3-2 du code du sport.

Ce test peut être préparé et passé dès le cycle 2 et, lorsque cela est possible, dès la grande section de l'école maternelle. Sa réussite peut être certifiée par tout enseignant des établissements d'enseignement

publics ou des établissements d'enseignement privés sous contrat avec l'État, dans l'exercice de ses missions.

L'obtention du certificat d'aisance aquatique permet l'accès aux activités aquatiques dans le cadre des accueils collectifs de mineurs (article A. 322-3-1 du code du sport).

### I.2.2. Attestation Scolaire « Savoir-Nager »

Le savoir-nager correspond à une maîtrise du milieu aquatique. Il reconnaît la compétence à nager en sécurité, dans un établissement de bains ou un espace surveillé (piscine, parc aquatique, plan d'eau calme à pente douce). Il ne doit pas être confondu avec les activités de la natation fixées par les programmes d'enseignement.

Son acquisition est un objectif des classes de CM1, CM2 et sixième (cycle 3).

Le cas échéant, l'Attestation Scolaire « Savoir-Nager » pourra être délivrée ultérieurement.

Sa maîtrise permet d'accéder à toute activité aquatique ou nautique susceptible d'être programmée dans le cadre des enseignements obligatoires ou d'activités optionnelles en EPS, ou à l'extérieur de l'école, notamment pour la pratique des activités sportives mentionnées aux articles A. 322-42 et A. 322-64 du code du sport.

## II. Aspects réglementaires

### I.1. Durée et nombre de séances

Préconisations départementales :

GS - Préconisation 3 - 10 séances

CP - Préconisation 1 - 10 à 12 séances

CE1- Préconisation 2 - 10 à 12 séances

CE2 - Préconisation 3 - 10 à 12 séances

CM1 CM2 - Préconisation 1 - 10 à 12 séances

### I.2. Le taux d'encadrement pour l'enseignement

Dans le premier degré, l'encadrement des élèves est assuré par l'enseignant de la classe et des intervenants agréés, professionnels ou bénévoles. Le taux d'encadrement ne peut être inférieur aux valeurs définies dans le tableau ci-dessous.

Ce dernier doit être déterminé en fonction du niveau de scolarisation des élèves et de leurs besoins, mais aussi de la nature de l'activité.

	Groupe-classe constitué d'élèves d'école maternelle	Groupe-classe constitué d'élèves d'école élémentaire	Groupe-classe comprenant des élèves d'école maternelle et des élèves d'école élémentaire
--	---	--	--

moins de 20 élèves	2 encadrants	2 encadrants	2 encadrants
de 20 à 30 élèves	3 encadrants	2 encadrants	3 encadrants
plus de 30 élèves	4 encadrants	3 encadrants	4 encadrants

Pour les classes à faibles effectifs, composées de moins de 12 élèves, le regroupement de classes sur des séances communes est à privilégier en constituant un seul groupe-classe.

Il est possible de regrouper deux classes de CP ou de CE1 dédoublées afin de constituer un groupe classe n'excédant pas 30 élèves. Dans ce cas, l'encadrement sera assuré par trois personnes, deux professeurs des écoles et une personne agréée par les services de la DSDEN 76.

### **3\_Réglementation**

#### **3.1 Règles d'hygiène et de sécurité**

La tenue de bain est obligatoire (slip ou boxer de bain pour les garçons). Dans le cas contraire l'élève peut être interdit de baignade.

**Le port du bonnet de bain est obligatoire.**

Tenue vestimentaire adaptée pour les maîtres.

Il est interdit de courir dans l'enceinte de l'établissement, de se pousser dans l'eau, de cracher ou de se moucher dans l'eau, de manger sur le bassin et pendant la baignade.

Les élèves qui font l'objet d'une hygiène insatisfaisante peuvent être interdits de baignade.

Lors de votre première séance, nous prions de bien vouloir vous munir de la liste nominative de vos élèves et de la remettre aux Maîtres-Nageurs Sauveteurs.

Cette liste devra comporter les informations suivantes, en en-tête le nom de l'école avec ses coordonnées, le nom de l'enseignant et le niveau de l'élève puis,

- Le Nom et Prénom de l'élève
- Le Sexe de l'élève
- La Date de naissance de l'élève
- Le Numéro de téléphone des parents
- Le Niveau de maîtrise atteint lors des années précédentes : ces informations figurent sur la fiche individuelle de suivi qui est insérée dans le livret scolaire.

N'hésitez pas à nous signaler les élèves qui nécessiteraient une attention particulière pour des raisons de handicap, de santé ou de crainte à la pratique de l'activité.

Les enseignants doivent compter leurs élèves à l'arrivée et au départ de la zone de baignade, et communiquer aux éducateurs les absences.

En cours de séance, les enfants désirant se rendre aux sanitaires doivent le signaler à un adulte et se faire accompagner.

A la fin de la séance, les élèves sortent de l'eau rapidement et dans le calme, et viennent se ranger devant les escaliers et rejoignent leur enseignant pour regagner les vestiaires.

Pendant ce temps la classe qui est arrivée pour la deuxième rotation est allée directement s'installer dans la tribune du bassin de 25m et attend que les maitres-nageurs viennent les chercher.

## 3.2 P.O.S.S. SÉANCES DE SCOLAIRES PRIMAIRES

### 1. SURVEILLANCE

La surveillance des bassins doit être continue et sans angle mort, chaque éducateur aura sur un planning défini la responsabilité et la surveillance d'un bassin.

Lorsqu'il le jugera nécessaire, le maître-nageur de surveillance assurera une ronde ou se déplacera, en contrôlant toutefois la totalité de la surface des bassins.

### 2. DÉROULEMENT

1. Le maître d'école comptera ses enfants dans le hall et lorsqu'ils seront arrivés aux bassins
2. Dans les vestiaires, les enfants seront placés sous la responsabilité exclusive de l'enseignant
3. Chaque séance se déroulera en respectant les textes et lois régissant l'activité
4. En cas d'absence de personnel, la priorité sera donnée à la surveillance. L'enseignant en sera informé dans les meilleurs délais.
5. Une réorganisation des groupes sera effectuée dans le respect des quotas ; ou l'enseignant décidera l'annulation de la séance.
6. Chaque intervenant comptera ses élèves en début et fin de séance.
7. Il devra s'assurer que les exercices proposés ne mettent pas en danger ses élèves. Il assurera en continuité une surveillance d'ensemble du plan d'eau utilisé.

8. Lors des périodes de réinvestissement des apprentissages, l'intervenant assistera à la surveillance des enfants.
9. A la fin de la séance l'ensemble des intervenants fera évacuer les bassins. Un comptage sera ensuite effectué. Dans le même temps le M.N.S. de surveillance effectuera une ronde afin de s'assurer qu'il n'y a plus d'enfant au bassin.

### 3) PROCÉDURE EN CAS D'ACCIDENT

#### Lors d'un accident :

10. L'intervenant ou le M.N.S. le plus proche portera secours à la victime
11. Le M.N.S. de surveillance apportera l'appareil d'oxygénothérapie
12. Un bilan sera fait par le(s) M.N.S. portant secours
13. Les enseignants seront chargés de faire évacuer les bassins, et de raccompagner les enfants aux vestiaires.
14. Le M.N.S de surveillance sera chargé d'appeler les secours.
15. Il sera ensuite établi un rapport d'accident.

### 4) PROCÉDURE EN CAS D'ÉVACUATION GÉNÉRALE

En cas d'évacuation générale une alerte sonnerie retentira et le personnel appliquera les consignes stipulées dans le plan d'organisation des secours.



5) plans d'évacuation « Rez de chaussée ».



# VILLE DE ROUEN



## CONSIGNES DE SECURITE EN CAS D'INCENDIE



PREVEZ OU FAITES PREVENIR LES SAPEURS-POMPIERS  
TEL : 18



ATTAQUEZ LE FEU SI VOUS LE POUVEZ SANS PRENDRE DE RISQUES.  
PREVEZ VOS VOISINS EN EVITANT LA PANIQUE



COUPEZ LES ARRIVEES D'ENERGIES (ELECTRICITE GAZ)



## SI LES COULOIRS SONT ENVAHIS PAR LA FUMEE



RESTEZ CHEZ-VOUS PROTEGEZ LA PORTE EN MOULLANT ET EN LA CALFEUTRAINT (SERVIETTES ou DRAPS HUMIDES)



ALLEZ AUX FENETRES ET MANIFESTEZ VOTRE PRESENCE.



## CONSIGNES D'EVACUATION EN CAS D'INCENDIE



FERMEZ LA PORTE EN SORTANT NE REVENEZ SURTOUT PAS DANS VOTRE LOGEMENT SANS L'AVIS DES POMPIERS.



EMPRUNTEZ LES ESCALIERS EN SUIVANT LE FLECHAGE LUMINEUX.



DANS LA FUMEE ET LA CHALEUR, BAISSER VOUS POUR MEUX RESPIRER. L'AIR FRAIS EST PRES DU SOL.

METTEZ UN MOUCHOIR OU UN LINGE MOUILLE DEVANT LA BOUCHE ET LE NEZ. GARDEZ VOTRE CALME



Alarmer incendie



Dispositif de chef compteur



Vanne palcos



Commande de désenclumage



Coupeur électrique général



Gains pompiers



Borne d'incendie



Groupe de climatisation ou ventilation



Boîtier de secours



Extincteur portatif



Machinerie d'ascenseur ou de monte-charge



Coup de poutre ou de poteau



Extincteur sur roues



réceptacle des ordures



Eau Barrages généraux



Colonne sèche



raccordement à l'épau



Arrêt d'urgence



Robinet d'incendie armé

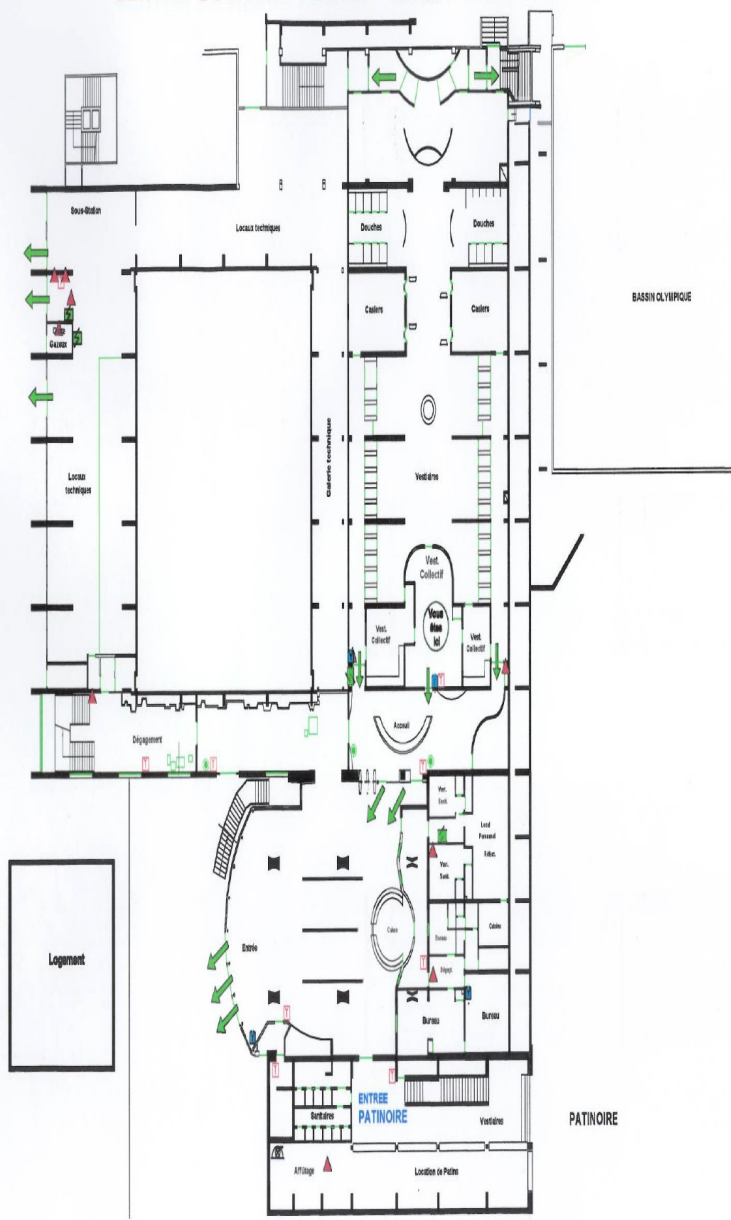


porte coupe-feu



Arrêt d'urgence

## CENTRE DUCHENE. PISCINE Niveau : Rez de Chaussée



Codesite 1061

Plan schématique réalisé par la ville de Rouen le : 30.05.2007

6) plans d'évacuation « niveau des bassins ».

**CONSIGNES DE SECURITE**  
EN CAS D'INCENDIE

**PREVEZ OU FAITES PREVEIR**  
LES SAPEURS-POMPIERS  
TEL. : 18

**ATTACHEZ LE FEU SI VOUS LE POUVEZ SANS**  
PRENDRE DE RISQUES.  
PREVEZ VOS VOISINS EN EVITANT LA  
PANIQUE

**COUPEZ LES ARRIVEES D'ENERGIES**  
(ELECTRICITE,GAZ)

**VILLE DE ROUEN**

**CENTRE DUCHENE " GUY BOISSIERE "**

**PISCINE 1er Etage**

**SI LES COULOIRS SONT ENVAHIS PAR LA FUMEE**

RESTEZ CHEZ VOUS  
PROTEGEZ LA PORTE EN MOUILLANT  
ET EN LA CALFEUTRAINT  
(SERVIETTES ou DRAPS HUMIDES)

ALLEZ AUX FENETRES ET MANIFESTEZ  
VOTRE PRESENCE.

**CONSIGNES D'EVACUATION**  
EN CAS D'INCENDIE

FERMEZ LA PORTE EN SORTANT  
NE REVENEZ SURTOUT PAS DANS VOTRE  
LOGEMENT SANS L'AVIS DES POMPIERS.

EMPRUNTEZ LES ESCALIERS EN SUIVANT  
LE FLECHAGE LUMINEUX.

DANS LA FUMEE ET LA CHALEUR, BARRICADEZ VOUS  
POUR MEUX RESPIRER.  
L'AIR FRAIS EST PRES DU SOL.  
METTEZ UN MOUCHOIR OU UN LINGE MOUILLE  
DEVANT LA BOUCHE ET LE NEZ.  
GARDEZ VOTRE CALMIE

	Alarme incendie		Extincteur manuel		Vanne plus
	Cannon de débranchage		Cannon incendie général		Gaine pompiers
	Bouton d'incendie		Groupe de climatisation ou ventilation		Boîte de secours
	Extincteur portatif		Boîte à eau ou de maintenance		Cour de séchage
	Extincteur muraux		Boîte à eau		Escalier général
	Cabine ascenseur		Boîte à eau		Arrière échappement
	Arrière échappement		Boîte à eau		Arrière échappement

Plan schématique réalisé par la ville de Rouen le : 30.05.2007

## **4\_Consignes et recommandations**

### **Pour l'organisation des activités de natation**

#### **4.1 Encadrement des séances**

##### **Dispositions prévues en cas :**

1. **Absence d'un MNS :**

En cas d'absence d'un MNS, la séance est annulée pour une classe. L'école est prévenue ainsi que le CPC EPS.

En cas d'absence temporaire (soins à un élève...), la surveillance est assurée par un autre MNS inscrit au planning et son groupe patientera sur le bord du bassin.

2. **Absence d'un enseignant :**

3. Si l'enseignant est remplacé, la séance est maintenue sinon la séance est annulée : la piscine, la mairie, et le transporteur sont prévenus par l'école.

4. **Cas de dispense d'élève :**

Sauf cas force majeur, les élèves dispensés doivent être confiés à un maître restant à l'école.

En cas d'impossibilité, ils sont autorisés à rester sur le bassin, sous la responsabilité de leur enseignant.

5. **Rôle des accompagnateurs :**

Les accompagnateurs peuvent aider les élèves à se déshabiller et s'habiller dans les vestiaires collectifs, ensuite les accompagner aux bassins. Ils attendront la fin de la séance aux abords des bassins. Ils peuvent emmener les enfants aux toilettes pendant la séance.

6. **Accompagnateurs bénévoles agréés**

Pour des raisons de sécurité et d'efficacité, le recours à des bénévoles, doit revêtir un caractère exceptionnel et ce, quel que soit le niveau d'enseignement.

7. **Accompagnateurs pour la vie collective :** Les AVSI peuvent accompagner les élèves dont ils ont la charge, mais ne peuvent enseigner.

## 4.2 Cheminement jusqu'aux bassins

Le Centre Sportif Guy BOISSIERE comporte deux entrées : une nommée « EST », et une nommée « OUEST ».

Les écoles accèderont à la piscine uniquement par le vestiaire EST.

### Vestiaire « EST »

Arrêt de bus et entrée vestiaires « EST ».



ARRET  
DE  
BUS

Entrée

Entrée des vestiaires.



Portes d'accès aux vestiaires.

Allée de cabine menant aux vestiaires collectifs.



Vestiaires collectifs

Vestiaires collectifs.



Douches.

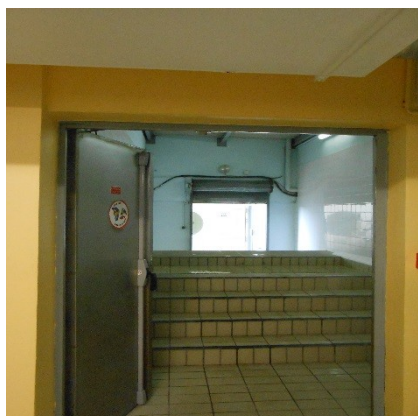


Allée de cabines menant aux bassins.



Vestiaires collectifs      direction des bassins

Sortie du vestiaire « EST ».



Sortie du vestiaire « EST ».

Passage du vestiaire « EST » au vestiaire « OUEST ».

Un des accompagnateurs de la classe devra se positionner de façon à bloquer l'accès au bassin de 50 mètres. (voir photo ci-dessous : pictogramme en rouge)

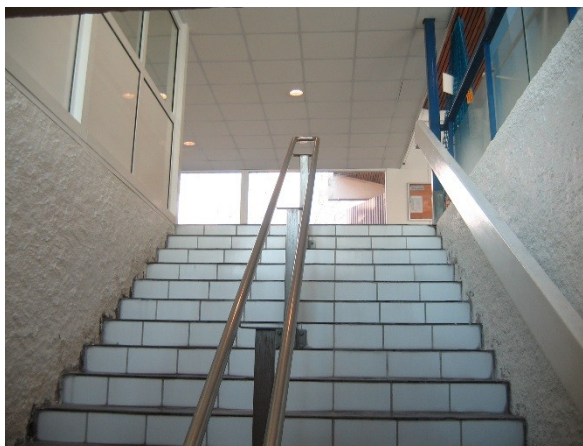


### Accès aux bassins intérieurs.



Accès aux bassins intérieurs

L'accès aux bassins se fait par un escalier, attention les plages des bassins peuvent être glissantes, il est conseillé aux enseignants de redonner les consignes de sécurité avant d'y accéder.



Les élèves doivent attendre dans les gradins en silence afin de ne pas déranger la séance en cours. Les éducateurs viendront ensuite les rejoindre.

avec leurs enseignants gradins, calmement et

En cas de fermeture exceptionnelle du vestiaire « EST » l'accès à la piscine se fera par le vestiaire « OUEST ».



## 5\_La démarche pédagogique

### 5.1 Projet pédagogique

Les élèves de CP et de CE1 bénéficient de deux périodes de natation d'environ 7 ou 8 séances, les CE2, CM1 et CM2 d'une seule période de 8 ou 9 séances.

#### Principes généraux :

Une tenue adaptée est exigée pour les maîtres.

A l'arrivée, le passage sous la douche et le savonnage sont obligatoires, des distributeurs proposant du savon hypoallergénique sont mis à disposition.

1. Chaque module d'apprentissage est articulé en plusieurs phases (cf. schéma ci-dessous) :

1. un temps pour évaluer leur niveau initial et constituer des groupes homogènes ;
2. plusieurs périodes d'activité sur la base d'aménagements des bassins, renouvelés offrant des difficultés croissantes concernant les entrées dans l'eau, les déplacements et les immersions ;
3. une à deux séances réservées aux évaluations permettant de remplir la fiche de suivi de natation au regard des réussites au test de fin de CE1, de fin de CM2 ou du test du « savoir-nager »

4. Une rencontre de jeux aquatiques interclasses.

#### Evolution au cours d'une période d'apprentissage (7 à 10 séances)

1 séance évaluation des niveaux	2 séances de « structuration »	2 ou 3 séances de « consolidation »	1 à 2 séances d'évaluation bilan des apprentissages	1 séance de jeux aquatiques
aménagement <b>1</b>	aménagement <b>2</b>	aménagement <b>3</b>	aménagement <b>4</b>	aménagement <b>5</b>

Les aménagements des bassins détaillés dans les pages suivantes sont installés par les maîtres-nageurs ; les enseignants en ont connaissance à l'avance et peuvent ainsi mieux préparer les activités proposées aux élèves en ajustant les matériels individuels et les consignes au niveau de chacun.

Les classes de cycle 2 qui viennent pendant deux périodes évolueront deux fois sur ces aménagements.

- 1 / aménagement séance de découverte
- 2 / aménagement séance de structuration
- 3 / aménagement séance de consolidation
- 4 / aménagement séance d'évaluation des apprentissages
- 5 / aménagement séance de jeux aquatiques

A partir de l'aménagement 2 (structuration), les séances de 30 minutes se décomposent en deux périodes de 15 minutes afin d'optimiser la progression des élèves. Un signal annoncera la rotation à effectuer. (Voir les plannings des rotations au chapitre 10)

## 5.2 Définition des niveaux

Activités fondamentales		Activités complémentaires
5. accepter d'entrer dans l'eau	Prendre confiance	Sauts plongeurs
6. s'immerger	Ouvrir la bouche et les yeux Abandonner les appuis plantaires Sentir que l'eau porte : faire varier la flottaison en fonction de la position respiratoire Explorer la profondeur	Vers la natation synchronisée  Vers le water polo  Vers le sauvetage  Vers le palmage
7. passer de l'équilibre vertical (terrien) à l'équilibre horizontal (nageur)	Se laisser équilibrer par l'eau Maîtriser les équilibres horizontaux, changer d'équilibre	
8. maîtriser les équilibres horizontaux dynamiques	Effectuer des glissées ventrales et dorsales Effectuer des coulées Effectuer des changements d'équilibre	
9. apprendre les nages alternatives	Une nage ventrale et une nage dorsale (propulsion jambes-bras, respiration, coordination)	

### Apprendre à nager : les étapes Axes de travail privilégiés par niveaux

<b>NIVEAU 1</b>	accepter d'entrer dans l'eau accepter de mettre la tête sous l'eau + respiration travailler l'équilibre vertical et ventral travailler la flottaison acquérir une certaine autonomie dans le grand bassin avec matériel (ceinture, planche, aménagement,...)
<b>NIVEAU 2</b>	<ol style="list-style-type: none"> <li>1. entrer dans l'eau avec aide</li> <li>2. respirer sans ou avec déplacement</li> <li>3. travailler l'équilibre</li> <li>4. acquérir une certaine autonomie dans le grand bassin avec ou sans matériel (planche, aménagement,...)</li> </ol>
<b>NIVEAU 3</b>	<ol style="list-style-type: none"> <li>5. entrer dans l'eau sans aide</li> <li>6. se déplacer sans appui en contrôlant sa respiration avec ou sans matériel (planche, aménagement,...)</li> <li>7. maintenir en place</li> <li>8. se acquérir une certaine autonomie subaquatique dans le grand bassin (aller chercher un objet,...)</li> </ol>
<b>NIVEAU 4</b>	<ol style="list-style-type: none"> <li>9. plonger</li> <li>10. se déplacer sur le ventre, sur le dos sans matériel (propulsion, coordination bras-jambes, respiration) [approfondissement]</li> <li>11. enchaîner des déplacements en surface et subaquatiques</li> <li>12. découvrir des techniques de sauvetage</li> <li>13. découvrir le water-polo</li> </ol>

## Objectifs pour fin de module par niveaux

<b>NIVEAU 1</b> compétences en fin de 1 <sup>er</sup> module	Sauter sans aide dans le petit bassin, se déplacer dans le grand bassin avec aide, faire le bouchon durant 3 secondes, chercher un objet et passer dans un cerceau dans le petit bassin.
<b>NIVEAU 2</b> compétences en fin de 1 <sup>er</sup> module	Sauter dans le grand bassin avec une aide, se déplacer sur 15 m sans aide, aller chercher un objet à 1, 50 m en se déplaçant le long d'une perche, s'équilibrer en faisant le bouchon (vertical) pendant 3 secondes ou en faisant l'étoile (horizontal) pendant 5 secondes [en gérant sa respiration].
<b>NIVEAU 3</b> compétences en fin de 1 <sup>er</sup> module	Sauter ou plonger dans le grand bassin sans aide, se déplacer durant 25m sur le ventre, se maintenir en place 5 secondes, aller chercher un objet immergé à 1, 50 m sans aide.
<b>NIVEAU 4</b> compétences en fin de 1 <sup>er</sup> module	Test : se déplacer sur une trentaine de mètres mais aussi plonger et s'immerger, le «premier degré du savoir-nager »

### Pistes de travail à partir des fondamentaux de la natation et par niveaux

		Niv1	Niv2	Niv3	Niv4
<b>Entrée dans l'eau</b>					
- par l'échelle		X			
- saut dans le petit bassin avec matériel		X			
- saut dans le petit bassin sans matériel			X		
- toboggan		X			
- tapis avant			X		
- tapis arrière				X	
- saut dans le grand bassin avec matériel			X		
- saut dans le grand bassin sans matériel				X	
- saut dans le grand bassin du plot				X	
- plongeon à genoux					X
- se laisser tomber en avant (dominos)					X
- se laisser tomber en arrière (dominos)					X
- plongeon debout					X
- plongeon du plot					X
<b>Immersion</b>					
- visage yeux fermés		X			
- visage yeux ouverts		X			
- toute la tête		X			
- descendre en profondeur avec aide (perche, échelle)					
	0,80 m	X			
	1,60 m		X		
	2 m			X	
- descendre en profondeur sans aide					
départ dans l'eau	0,80 m			X	
	1,60 m				X
	2 m				X
	2 m avec plongeon canard				X
départ hors de l'eau					
	saut 1,60 m			X	
	saut 2 m				X
	plongeon 1,60				X
	plongeon 2 m				X
- passer sous	une ligne d'eau	X			
	une frite		X		
	un tapis				X
	dans un cerceau				X
- apnée	5 s	X	X		
	10 s		X	X	
	20 s				X

<b>Entrée dans l'eau</b>					
-petit bassin	étoile ventrale	X			
	étoile dorsale	X	X		
	boule		X		
-grand bassin	étoile ventrale			X	
	étoile dorsale			X	
	boule			X	X
	debout				X
<b>Respiration</b>					
- blocage de la respiration		X			
- ouvrir la bouche sous l'eau sans souffler		X	X		
- souffler par la bouche			X		
- souffler par le nez			X		
- souffler en nageant				X	
- enchaîner une inspiration, une expiration dans l'eau, plusieurs fois				X	X
- synchroniser la respiration avec les mouvements					X
<b>Propulsion</b>					
- avec matériel, battements de jambes		X			
- sans matériel, battements de jambes				X	
- avec matériel, bras			X		
- sans matériel, bras				X	
- synchroniser bras et respiration			X	X	
- synchroniser jambes et respiration				X	X
- synchroniser bras, jambes et respiration					X
- déplacement sous l'eau dans le petit bassin					
	rechercher un objet	X			
	passer dans un cerceau		X		
	parcourir une distance			X	
- déplacement sous l'eau dans le grand bassin					
	rechercher un objet			X	X
	passer dans un cerceau				X
	parcourir une distance				X
- enchaînement de déplacements en surface et subaquatiques					X
<b>Equilibre</b>					
- coulée ventrale		X			
- coulée dorsale		X	X		
- vrille ventrale vers dorsale			X	X	
- vrille dorsale vers ventrale				X	
- à cheval sur la frite				X	X
<b>Technique de nage</b>					
- bras, jambes, respiration			X	X	
- initiation crawl (ventre)				X	X
- initiation crawl (dos)					X
- bras (brasse) + jambes (battements)					X
- ondulation des jambes					X
<b>Distance</b>					
- sans appui, sans arrêt et avec maîtrise de la respiration	10 m			X	X
	25 m				X
	50 m				X
	plus				X

<b>sauvetage</b>					
- plongeon canard				X	X
- descendre à 2 m					X
- remonter un objet	X				
- remorquer un camarade avec l'aide planches					X
- remonter un mannequin					X
- se déplacer avec un mannequin					X
- remorquer un camarade					X

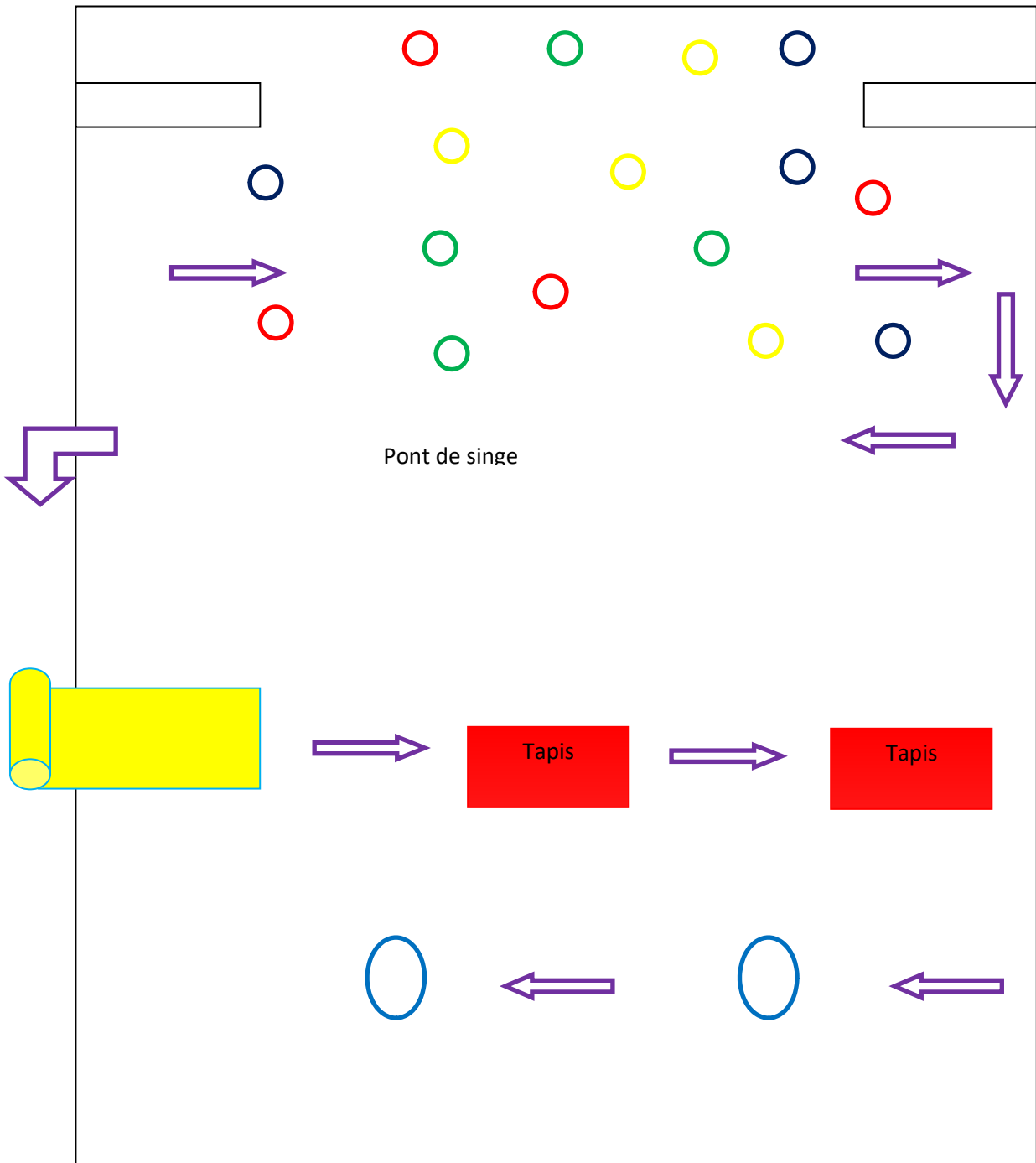
\* (pb) = petit bassin, (gb)=grand bassin

## 5.3 Aménagement des bassins

### Aménagement 1 : Evaluation

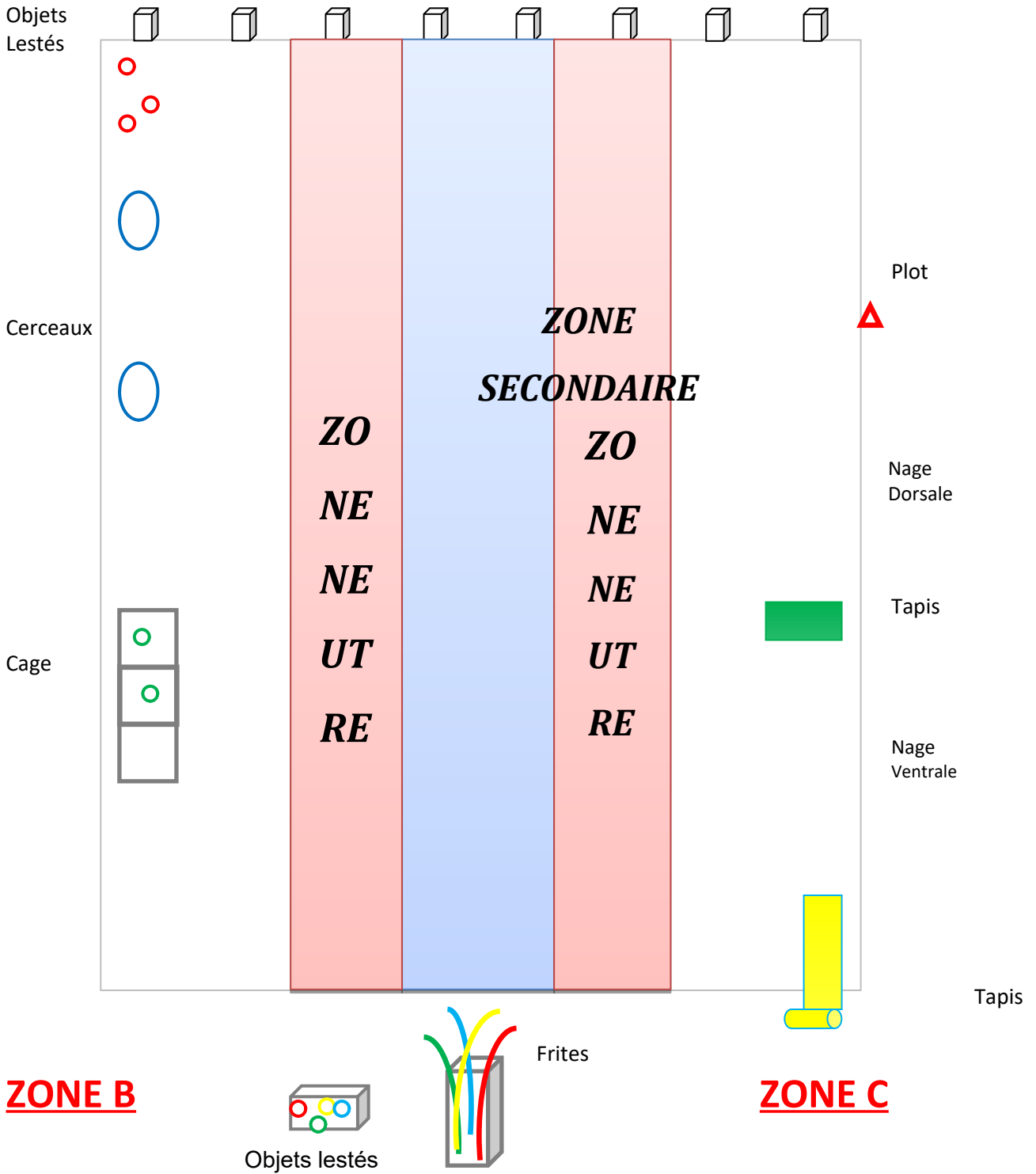
Bassin d'apprentissage : **ZONE A**

Objets lestés



Cerceaux lestés

# Bassin 25m

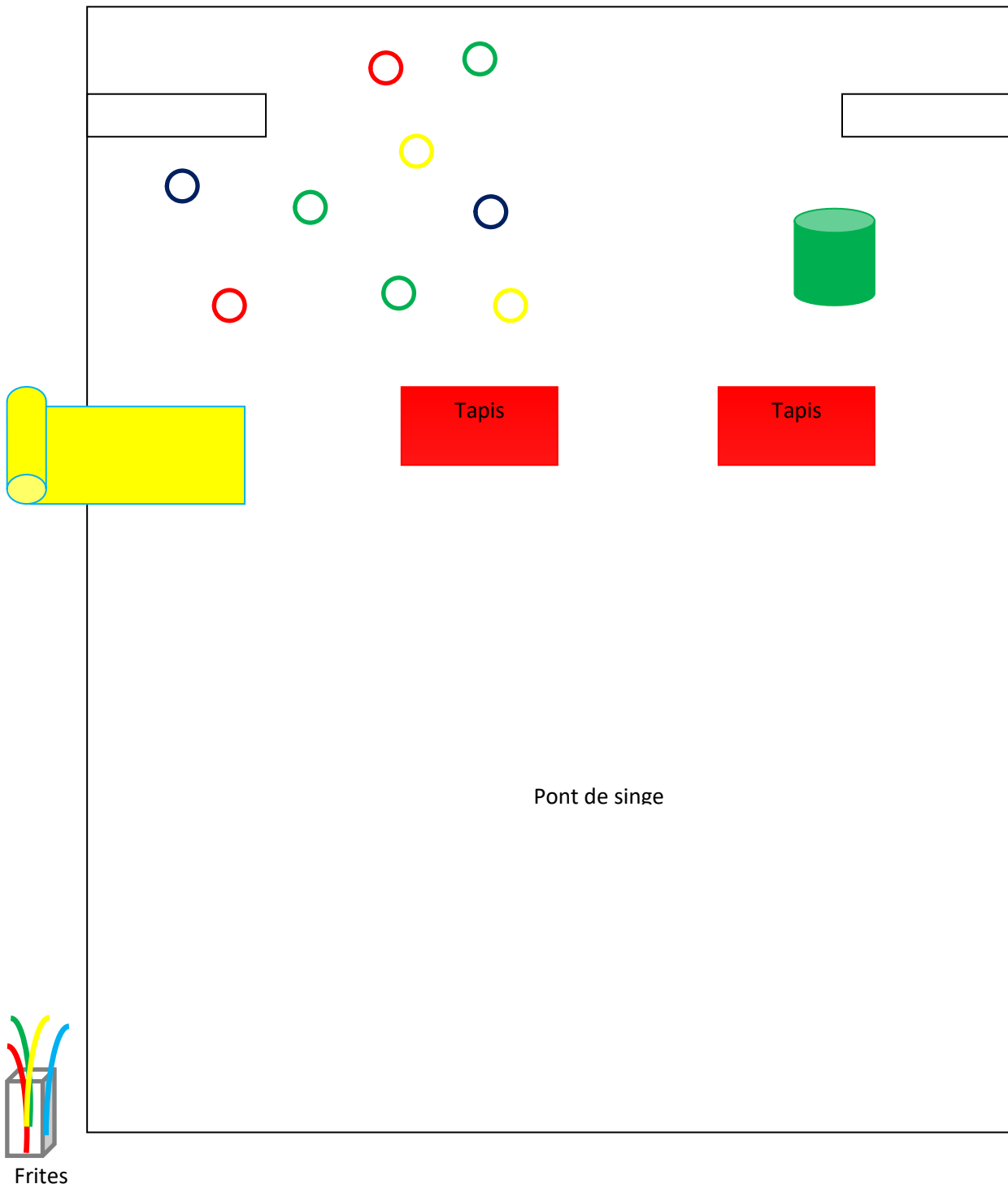


# Aménagement 2 : Structuration

## Bassin d'apprentissage

Objets lestés

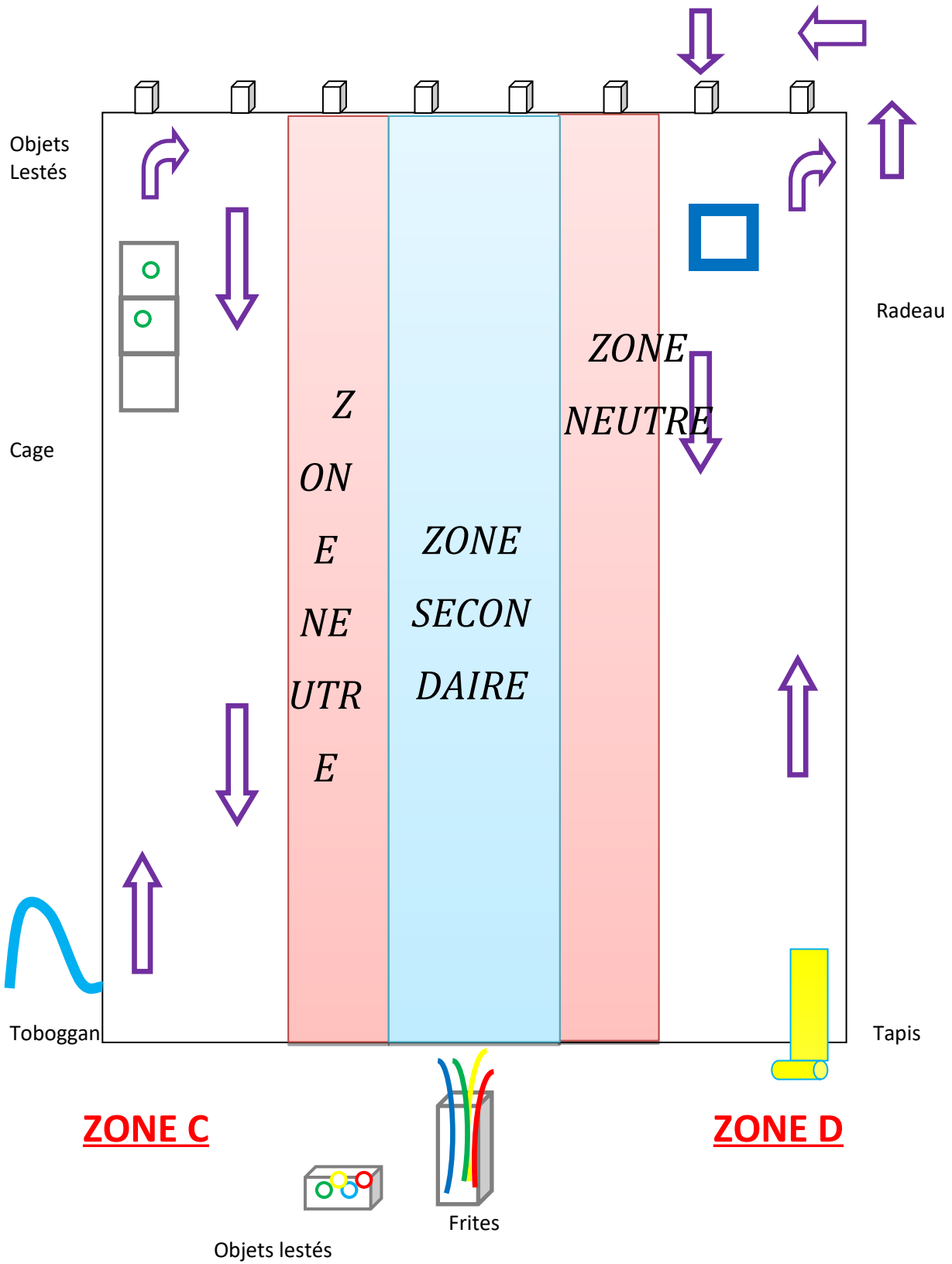
Rocher



Z  
O  
N  
E  
A

Z  
O  
N  
E  
B

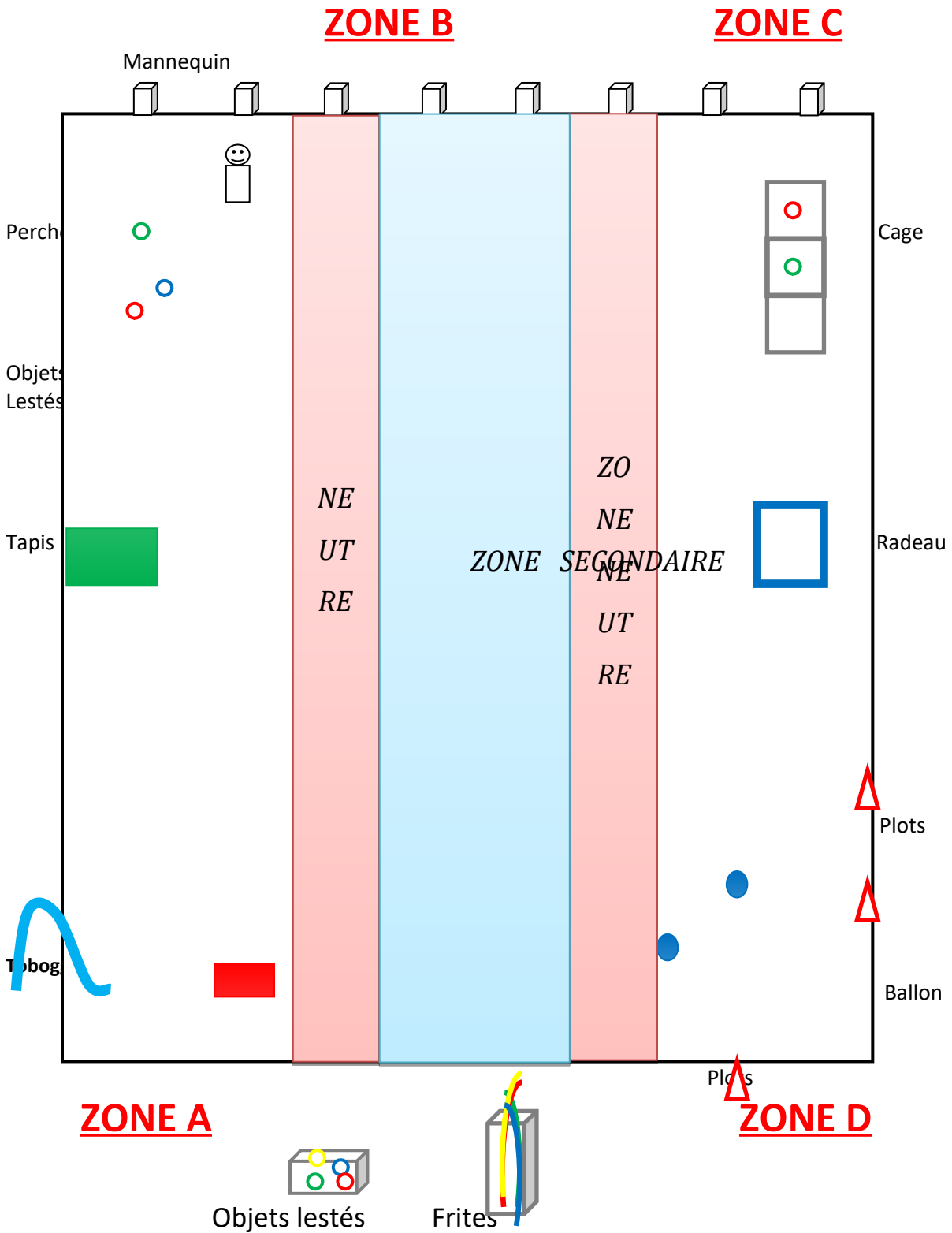
# Bassin 25m





# Aménagement 3 : Consolidation

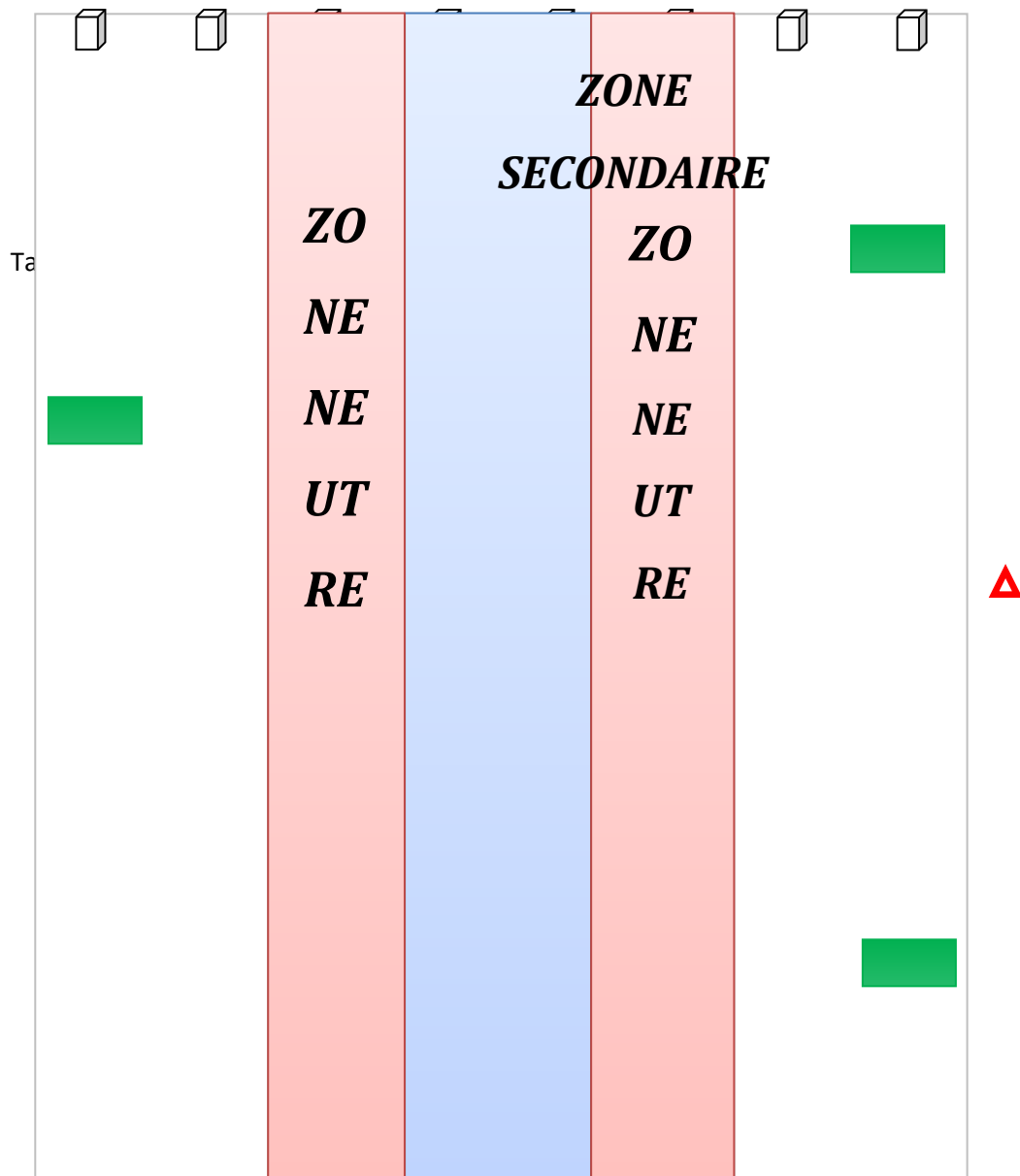
## Bassin 25m



# Aménagement 4 : Evaluation bilan

Aménagement modulable en fonction des niveaux

## Bassin 25m

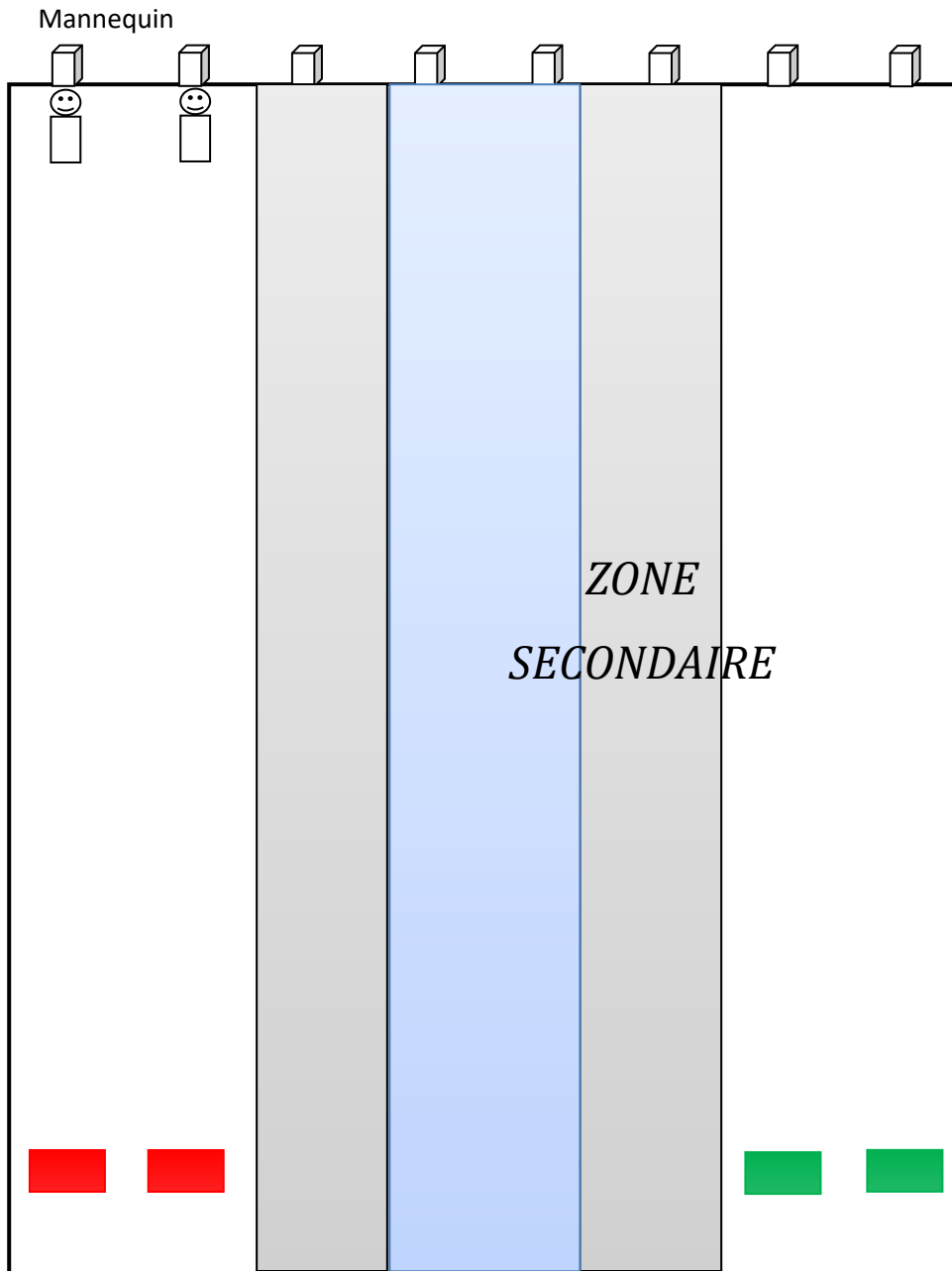


**ZONE B** Aisance Aquatique

**ZONE C** ASSN

# Aménagement 5 : Jeux aquatiques

## Bassin 25m



Course de  
Sauvetage

<b>Course de tapis</b>	
<b>But du jeu</b>	Etre la première équipe à regagner l'autre rive du bassin
<b>Règles</b>	Tous les joueurs sont allongés sur le tapis avec les pieds dans l'eau. Au signal, chaque équipe bat des pieds pour arriver de l'autre côté du bassin.
<b>Gain de la partie</b>	La première équipe arrivée gagne 3 pts, la deuxième gagne 2 pts et la troisième gagne 1 pt. Après 3 ou 4 manches on compte les pts, l'équipe gagnante est celle qui a le plus de pts.
<b>Course de tapis</b>	
<b>But du jeu</b>	Etre la première équipe à regagner l'autre rive du bassin
<b>Règles</b>	Tous les joueurs sont allongés sur le tapis avec les pieds dans l'eau. Au signal, chaque équipe bat des pieds pour arriver de l'autre côté du bassin.
<b>Gain de la partie</b>	La première équipe arrivée gagne 3 pts, la deuxième gagne 2 pts et la troisième gagne 1 pt. Après 3 ou 4 manches on compte les pts, l'équipe gagnante est celle qui a le plus de pts.

<b>Course de sauvetage</b>	
<b>But du jeu</b>	Etre la première équipe à ramener les mannequins
<b>Règles</b>	Par équipe de 4 les joueurs vont chercher un mannequin au fond du bassin, le pose sur un tapis et le ramène au point de départ et retourne chercher le deuxième.
<b>Gain de la partie</b>	L'équipe qui ramène ses mannequins en premier gagne la manche. Le jeu peut se faire en plusieurs manches.

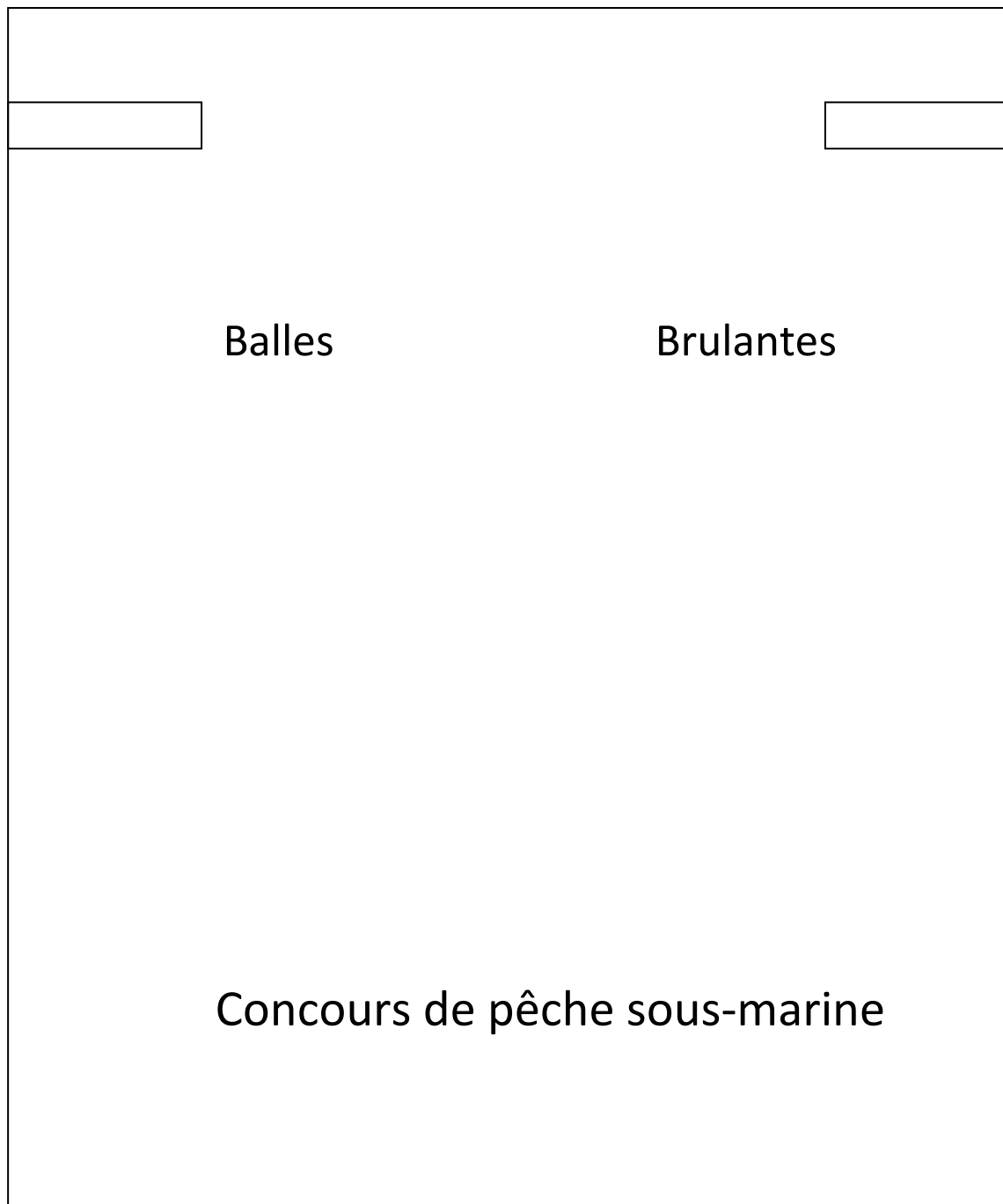
### Organisation :

-La constitution des équipes se fait en arrivant sur le bord du bassin et reste la même durant toute la séance ;

- Former 4 équipes de niveaux homogènes avec les élèves des classes présentes. Les élèves peuvent évoluer si besoin avec une ceinture ou une frite. Orienter les élèves les plus faibles dans la partie la plus profonde du bassin d'apprentissage, les nageurs autonomes évoluent dans le grand bassin ;

-Les jeux se déroulent pendant 10 minutes, les équipes restent identiques tout au long de la séance et elles ne changent pas de lieu.

## Bassin d'apprentissage



<b>Les balles brûlantes</b>	
<b>But du jeu</b>	Envoyer le plus d'objets possibles dans le camp adverse
<b>Règles</b>	Au signal, chaque joueur récupère un objet pour l'envoyer dans le camp adverse en le passant par-dessus la ligne d'eau.
<b>Gain de la partie</b>	On compte le nombre d'objets dans chaque camp. L'équipe gagnante est celle qui a le moins d'objets dans son camp.
<b>Relais Chasse au trésor</b>	
<b>But du jeu</b>	Rapporter le plus d'objets possibles
<b>Règles</b>	Au signal, aller chercher un objet flottant ou immergé le plus vite possible. On ne rapporte qu'un seul objet à la fois.
<b>Gain de la partie</b>	On compte le nombre de points obtenus selon le barème suivant : 1. objets flottants : 1 pt 2. objets immergés : 2 pts

### **Organisation :**

-Constituer en arrivant sur le bord du bassin 4 équipes de niveaux hétérogènes en mélangeant les élèves des classes présentes. Certains élèves encore peu à l'aise pourront évoluer si besoin avec une ceinture.

-Les rotations d'un jeu à l'autre se font toutes les 7 minutes. Les équipes restent identiques tout au long de la séance. Les rotations s'effectuent dans le sens des aiguilles d'une montre, les adultes restent en poste (les enseignants sont aux ateliers de sauvetage et les MNS aux ateliers natation synchronisée et water-polo).

## JEUX AQUATIQUES CYCLE 3

Les quatre jeux suivants se succèdent toutes les 7 mn.

<i>Le sauvetage avec mannequin en relais encadré par un enseignant</i>	
<b>Lieu</b>	Grand bassin, coté moyenne profondeur
<b>Equipes</b>	4 équipes en présence
<b>But du jeu</b>	Effectuer le plus de traversées en relais avec un mannequin.
<b>Règles</b>	Au signal, aller chercher un mannequin en moyenne profondeur et le ramener le plus vite possible à un camarade de son équipe qui effectue le même chemin.
<b>Gain de la partie</b>	On compte le nombre de traversées effectuées par équipe.

<i>Le sauvetage parcours en relais encadré par un enseignant</i>	
<b>Lieu</b>	Grand bassin, coté moyenne profondeur
<b>Equipes</b>	4 équipes en présence
<b>But du jeu</b>	Récupérer le plus d'objets immergés possibles
<b>Règles</b>	Au signal, aller chercher un objet immergé à la fois en passant par un cerceau lesté en moyenne profondeur et le ramener le plus vite possible sur le bord du bassin pour qu'un camarade de son équipe effectue le même chemin.
<b>Gain de la partie</b>	On compte le nombre de d'objets immergés apportés par équipe.

<i>Le Water-polo encadré par un MNS</i>	
<b>Lieu</b>	Grand bassin, coté grande profondeur
<b>Equipes</b>	2 équipes en présence
<b>But du jeu</b>	Envoyer le plus de ballons possibles dans le but adverse
<b>Règles</b>	Au signal, chaque joueur fait progresser un ballon pour l'envoyer dans le but adverse. Il est possible de se faire des passes mais aussi de progresser seul en prenant appui sur le ballon.  Des appuis de repos sont prévus de chaque côté du « terrain » de jeu : lignes d'eau avec éléments de flottaison d'un côté et bord du bassin de l'autre côté.
<b>Gain de la partie</b>	On compte le nombre de buts marqués par équipe.

<b>Enseignant :</b>																			
<b>MNS :</b>																			
<b>Entrées dans l'eau</b>	refus																		
	par l'échelle																		
	en glissant																		
	en sautant																		
	en plongeant																		
<b>Immersion</b>	refus																		
	partielle et courte																		
	Totale (tête)																		
	en se déplaçant sur quelques mètres																		
	En profondeur (objet immergé)																		
	ouvre les yeux																		
	ne lâche pas le bord																		
	vertical																		
	horizontal avec aides à la flottaison																		
	ventral sans aide																		
étoile ventrale et dorsale																			
<b>propulsion</b>	appuis solides et fixes																		
	...avec aide à la flottaison																		
	...avec aide à la flottaison et battements de jambes																		
	se déplace sans aide (au moins 5 m)																		
	se déplace avec battements de jambes et mouvements des bras																		
<b>Respiration</b>	en apnée																		
	expiration dans l'eau																		
	coordonnée avec propulsion																		
test des 15 mètres																			
1 <sup>er</sup> degré du savoir-nager																			



# Evaluation Natation Cycle 2 et Cycle 3

En grisé : les compétences attendues en fin de cycle 2

Ecole :

Classe :

## Présentation matérielle

### Descriptif des bassins

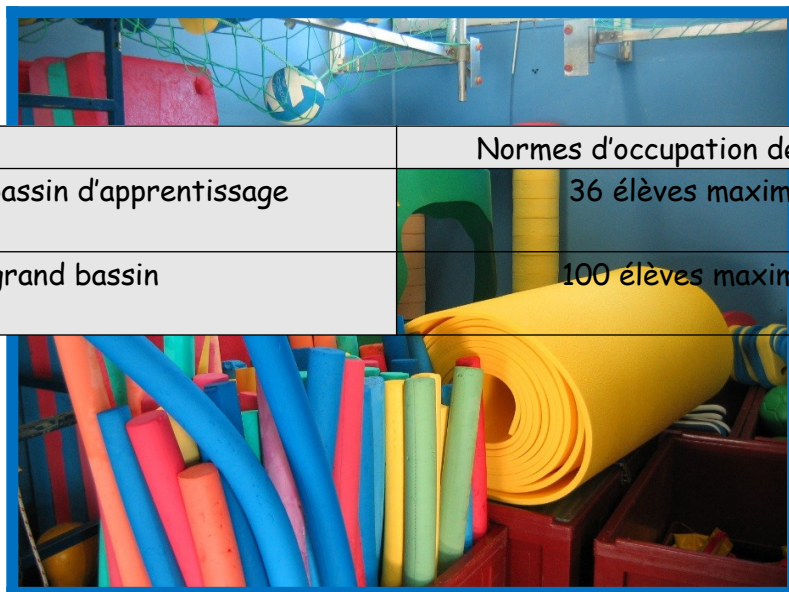


## Grand Bassin

## Petit Bassin

	Surface totale	Profondeur
Bassin 1 : bassin d'apprentissage	180m <sup>2</sup>	0,75 -1,35m
Bassin 2 : grand bassin	500m <sup>2</sup>	2m

## Inventaire du matériel pédagogique de la piscine



	Normes d'occupation des bassins
Bassin 1 : bassin d'apprentissage	36 élèves maximum
Bassin 2 : grand bassin	100 élèves maximum

Cage aquatique		1
Ceintures		15
Cerceaux	Flottants	4
	Lestés	3
Frites		60
Mannequins	Adulte	3
Mannequins	Junior	3
Balles et ballons		10
Pull-boys		20
Objets lestés	Tuyaux-anneaux	10
Objets flottants	Cerceaux-anneaux	15
Perches	2M – 3M	10
Planches à battements		40
Radeau		1
Tapis	200X50	4
Tapis	150X50	1
Tapis souple	200X100	4
Toboggans		3
Tapis jaune souple	600X100	2



## 8\_Planning des classes

### Piscine Boissière 2019/2020

A pied

VTNI\*

Transport en commun

<b>LUNDI</b>	<b>P1 du 16/09 au 22/11</b>	<b>P2 du 25/11 au 31/01</b>	<b>P3 du 03/02 au 10/04</b>	<b>P4 du 27/04 au 19/06</b>
9h30 10h00	Jean Paul II CM1-CM2 Mme Mezin 25 CM2 Mme Hamrouni 29	Jean Baptiste de la Salle CP A Mme Lucas 22 CM2 B M. Demarche 32	St Dominique CP Mme Lecomte 25 CM1-CM2 Mme Métayer 24	Jean Baptiste de la Salle CP A Mme Lucas 22 CM2 A Mme Moriaucourt 31
10h00 10h30	St Dominique CE1 Mme Courtès 26 CE1 Mme Wintzer 28	St Dominique CP Mme Lefez 25	<b>Bimorel</b> CM2 Mme Dugué 26 Jean Baptiste de la Salle CP B 25	St Dominique CM2 Mme Pouliquen 28 CP Mme Lecomte 25
10h30 11H00	St Dominique CM1 Mme Barba 28 CM1 Mme Solle Tourette 28	Jean Paul II CE1 Mme Lys 26 CM1 Mme Rodriguez 27	St Dominique CM2 Mme Bellemont 28 CP Mme Lefez 25	<b>Bimorel</b> CE1 Mme Ternat 27 CE1 Mme Chauvin 27
<b>JEUDI</b>	<b>P1 du 16/09 au 22/11</b>	<b>P2 du 25/11 au 31/01</b>	<b>P3 du 03/02 au 10/04</b>	<b>P4 du 27/04 au 19/06</b>
9h30 10h00	Jean Paul II CP Mme Renault 33	Jean Paul II CP Mme Renault 33	<b>Bimorel</b> CP Mme Galimand 22 CM2 Mme Goupy 26	<b>Bimorel</b> CP Mme Galimand 22 CM1-CM2 Mme Thomas 24
10h00 10h30	Jean Baptiste de la Salle CE1 A Mme Durieu 26 CM1A Mme Duteurtre 30	Jean Baptiste de la Salle CP B Mme Moinault 21	<b>Bimorel</b> CP CE1 Mme Bourgeois 22 CE2-CM1 Mme Marchand 22	<b>Bimorel</b> CP CE1 Mme Bourgeois 22 CM1 Mme Delhomel 24
10h30 11H00	Jean Baptiste de la Salle CE1 B Mme Fortineau 26 CM1 B Mme Lacroix 30			

**9-Planning prévisionnel des rotations, pédagogie/surveillance des MNS**

<b>LUNDI</b>	<b>1ere Rotation</b>	<b>2<sup>ème</sup> Rotation</b>	<b>3<sup>e</sup> Rotation</b>
	<b>9H30 – 10H</b>	<b>10H – 10H30</b>	<b>10h30-11h</b>
<b>Pierre</b>	PEDAGOGIE	SURVEILLANCE	PEDAGOGIE
<b>Aline</b>	SURVEILLANCE	PEDAGOGIE	SURVEILLANCE
<b>Nicolas</b>	PEDAGOGIE	SURVEILLANCE	PEDAGOGIE
<b>Stéphane</b>	SURVEILLANCE	PEDAGOGIE	SURVEILLANCE
<b>Hervé C</b>	SURVEILLANCE	SURVEILLANCE	SURVEILLANCE

<b>JEUDI</b>	<b>1ere Rotation</b>	<b>2<sup>ème</sup> Rotation</b>	<b>3<sup>e</sup> Rotation</b>
	<b>9H30 – 10H</b>	<b>10H – 10H30</b>	<b>10h30-11h</b>
<b>Thierry</b>	SURVEILLANCE	PEDAGOGIE	SURVEILLANCE
<b>Pierre</b>		SURVEILLANCE	PEDAGOGIE
<b>Frédéric</b>	SURVEILLANCE	PEDAGOGIE	SURVEILLANCE
<b>Ludovic</b>	PEDAGOGIE	SURVEILLANCE	PEDAGOGIE
<b>Tiffany</b>	PEDAGOGIE	SURVEILLANCE	SURVEILLANCE
<b>Hervé C</b>	SURVEILLANCE		

# 10-Plannings aménagements

## 10.1\_Rotation 1 périodes 1 et 2

semaine	S1	S2	S3	S4	S5	S6	S7	S8	S1	S2	S3	S4	S5	S6	S7	S8
<b>Dates</b>	Du 16/09 au 20/09	Du 23/09 au 27/09	Du 30/09 au 04/10	Du 07 au 11/10	Du 14 au 18/10	Du 04 au 08/11	Du 11 au 15/11	Du 18 au 22/11	Du 25 au 29/11	Du 02 au 06/12	Du 09 au 13/12	Du 16 au 20/12	Du 06 au 10/01	Du 13 au 17/01	Du 20 au 24/01	Du 27 au 31/01
<b>Niveau 1</b>		A.B	C.B	C. B	B.C	B. C	<b>EVALUATION SAVOIR NAGER 50 M / 15 M / 30 M</b>			A.B	C.B	C.B	B.C	AB-CD	<b>EVALUATION SAVOIR NAGER 50 M / 15 M / 30 M</b>	
<b>Niveau 2</b>	<b>MISE EN PLACE DES GROUPES</b>	B. C	B. C	B.C	C.B	C.D		<b>JEUX AQUATIQUES</b>	<b>MISE EN PLACE DES GROUPES</b>	B. C	B. C	B. C	C.B	CD-AB		
<b>Niveau 3</b>		C.D	D.E	D. E	E. C	E.C				C.D	D.E	D.E	E. C	AB-CD		
<b>Niveau 4</b>		D.E	E.D	E.D	D.E	D.E				D.E	E.D	E.D	D. E	CD-AB		
<b>Aménagement</b>		<b>1</b>	<b>2</b>	<b>2</b>	<b>3</b>	<b>3</b>	<b>3</b>			<b>4</b>	<b>5</b>	<b>1</b>	<b>2</b>	<b>2</b>	<b>3</b>	<b>3</b>



## 10.2\_Rotation 21 périodes 3 et 4

<b>ROTATIONS DES SCOLAIRES 2018 – 2019</b>																		
<b>PERIODES 3 ET 4</b>																		
semaine	S1	S2	S3	S4	S5	S6	S7	S8	S9	S1	S2	S3	S4	S5	S6	S7	S8	
<b>Dates</b>	Du 03 au 07/02	Du 10 au 14/02	Du 02 au 06/03	Du 09 au 13/03	Du 16 au 20/03	Du 23 au 27/03	Du 30/03 au 03/04	Du 06 au 10/04	Du ?	Du 27/04 au 30/04	Du 04 au 07/05	Du 11 au 15/05	Du 18 au 22/05	Du 2/05 au 29/05	Du 02 au 05/06	Du 08 au 12/06	Du 15 au 19/06	
<b>Niveau 1</b>	<b>:MISE EN PLACE DES GROUPES</b>	A.B	C.B	C. B	B.C	B. C	AB- CD	<b>EVALUATION SAVOIR NAGER 50 M / 15 M / 30 M</b>	<b>JEUX AQUATIQUES</b>	<b>MISE EN PLACE DES GROUPES pour les cycles 3</b>	A.B	C.B	B.C	B. C	B. C	<b>EVALUATION SAVOIR NAGER 50 M / 15 M / 30 M</b>	<b>JEUX AQUATIQUES</b>	
<b>Niveau 2</b>		B. C	B. C	B.C	C.B	C.D	CD- AB				B. C	B. C	C.B	C.D	C.D			
<b>Niveau 3</b>		C.D	D.E	D. E	E. C	E.C	AB- CD				C.D	D.E	E. C	E.C	E.C			
<b>Niveau 4</b>		D.E	E.D	E.D	D.E	D.E	CD- AB				D.E	E.D	D. E	D.E	D.E			
Aménagement	<b>1</b>	<b>2</b>	<b>2</b>	<b>3</b>	<b>3</b>	<b>3</b>	<b>3</b>	<b>4</b>	<b>5</b>	<b>1</b>	<b>2</b>	<b>2</b>	<b>3</b>	<b>3</b>	<b>3</b>	<b>4</b>	<b>5</b>	

Un premier signal indiquera les changements d'ateliers après 20 minutes.

Un deuxième signalera la fin de la séance.